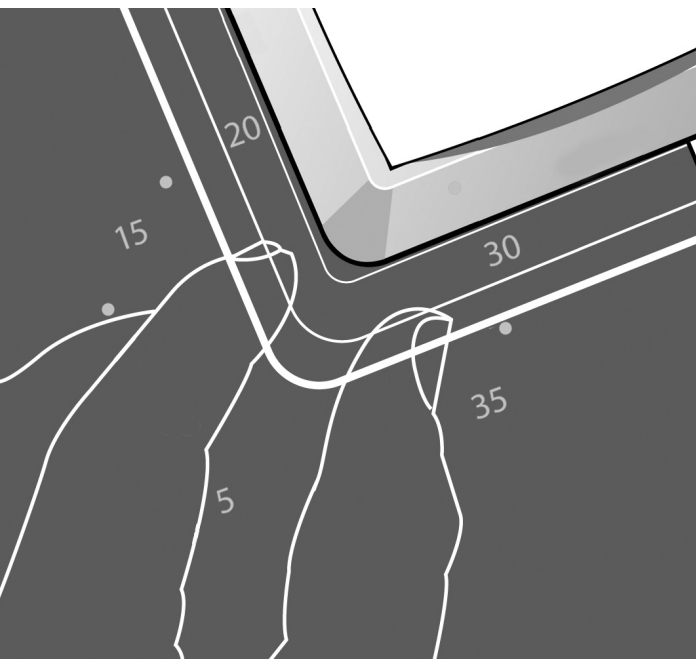


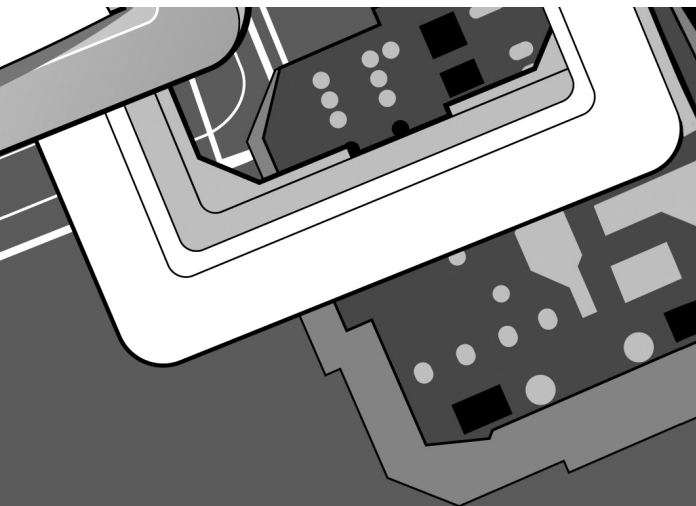
Article: 08095090

Version: 01.01



DK

Devireg™ 233
Installation og brugervejledning



Tillykke med...

... dit nye DEVI gulvvarme-system.

Din bolig er nu blevet udstyret med et elektrisk DEVI gulvvarmesystem. DEVI er Europas førende producent af gulvvarme, med over 45 års erfaring. Vi er sikre på, at du vil blive tilfreds med deres nye system.

DEVI giver dig...

En usynlig varmeløsning – en skjult varmekilde åbner for langt flere muligheder for møblering og dekoration.

Optimal komfort – DEVI bringer den luksus og komfort til din bolig, som kun et varmt gulv kan give, samt en behagelig rumtemperatur. Gulvvarme er den mest komfortable varmekildetype, baseret på det faktum at varme er opadstigende - er dejlig varmt for fødderne, og behageligt for både krop og hoved.

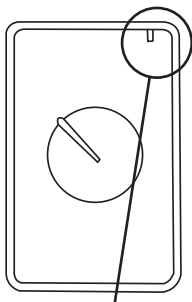
Lave driftsomkostninger – på grund af de præcise DEVI termostater og placeringen af varmeelementet lige under gulvoverfladen, kan varmen kontrolleres optimalt, i forhold til den ønskede komfort, med minimalt energiforbrug. Endvidere er elektrisk gulvvarme et vedligeholdelsesfrit produkt, som er med til at minimere løbende driftsomkostninger.

En langtidsholdbar løsning – DEVI står bag de valgte varmeløsninger, ved at give 10 års garanti på alle DEVI varmemåtte- og varmekabelprodukter, og 2 års garanti på DEVI termostater. Det vil i praksis betyde at et DEVI varmekabel- og varmemåtteprodukt har en levetid, som den forventede levetid for installationsstedet – uden nogen form for vedligeholdelse.

Hygiejne – da denne varmeløsning kun indebærer en meget lille luftcirkulation, vil mængden af hvirvlende partikler reduceres væsentligt; hvilket vil være en stor lettelse for mennesker med allergi eller astma. Der bliver heller ikke afgivet nogen farlige CO₂-dampe fra systemet.

Introduktion til Devireg™ 233

Devireg™ 233 er en elektrisk termostat for indendørs temperaturstyring af elektrisk gulvvarme. Termostaten benytter som standard en gulvføler for eksakt styring af gulvtemperaturen men kan tilsluttes en ekstern rumføler.



Devireg™ 233 er udstyret med en lysdiode. Denne har 4 indikationer:

Intet lys	Systemet er slukket
Grønt lys	Den indstillede temperatur er nået og termostaten har afbrudt for varmen.
Blinkende grønt lys	Gulvføleren er afbrudt og termostaten har afbrudt for varmen.
Rødt lys	Systemet varmer

Når termostaten står på "o" er den elektronisk slukket.

Termostatens ydre dele rengøres med en fugtig klud, evt. opvredet i sæbevand. Brug aldrig opløsningsmidler (benzin el. lign.), idet dette kan beskadige plastdækslet.

Du kan købe front og drejeknap i farverne lys grå og koks grå, kontakt din installatør.

Min/Max styring af Devireg™ 233:

På Devireg™ 233 er det muligt at begrænse min. og max. temperaturen. Dette gøres ved let, med en skruetrækker, at afmontere fronten på termostaten. (se fig. 1). Det kan også gøres fra bunden. Herefter justeres de to begrænsere (se fig. 2). Den blå begrænser er minimum mens den røde er maksimum temperatur.

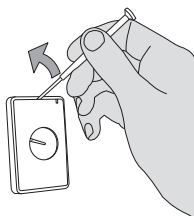


Fig. 1

1. Fronten afmonteres let med en skruetrækker.

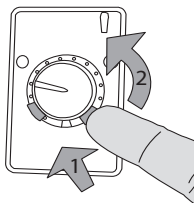


Fig. 2

1. Løft let med eksempelvis en negl.
2. Flyt indikatoren med/mod uret til den ønskede minimums- eller maksimumstemperatur.

Installation af Devireg™ 233

Devireg™ 233 er designet for indbygning i indmurdåser og underlag for LK FUGA-serien.

1½ modul:

- Dåse for indmuring, grøn 1½ modul
- Dåse for indstøbning, gul 1½ modul
- Panelunderlag Softline, 1½ modul
- Panelunderlag Baseline, 1½ modul
- Dåse for isætning forfra, 1½ modul
- Underlag, 1½ modul

Installationen skal udføres som en fast installation. Termostaten kan monteres lodret eller vandret. IP41 gælder kun ved lodret montering (anbefales).

Placering af termostaten:



Termostaten bør ikke monteres i små badeværelser med dårlig ventilation eller i umiddelbar nærhed af toiletkummen p.g.a. risiko for kondens og vandsprøjt. Det anbefales i stedet at placere termostaten lige uden for badeværelset. Termostaten **skal** placeres på en plan overflade

Tilslutning

Det er på Devireg™ 233 muligt at skifte kløerne ud med træskruer.

Tilslutning:

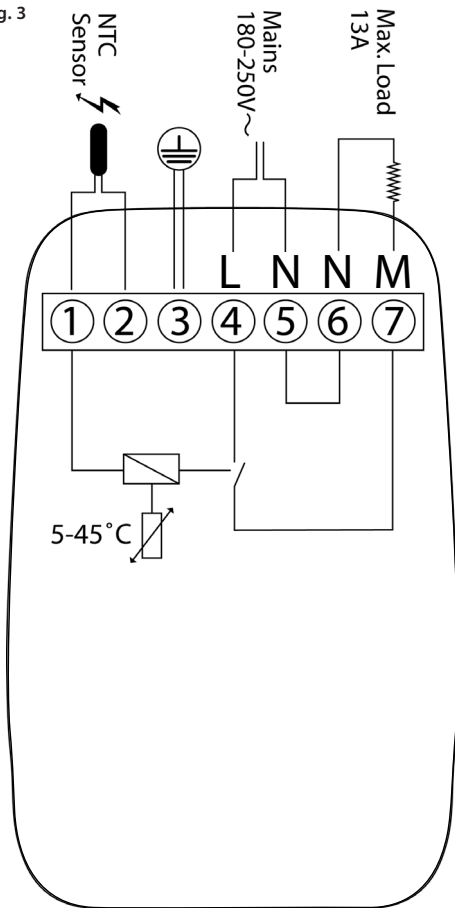
Ledningstilslutning jævnfør koblingsdiagrammet. (se fig. 3)
Termostaten behøver ikke at være forbundet til JORD.

Følerkablet kan i begrænset omfang forlænges med 1,5 mm² installationskabel uden at påvirke termostatens nøjagtighed. Det anbefales ikke at lægge følerkablet parallelt med eller tæt på andre installationskabler, da dette kan generere uønskede signaler.

Devireg™ 233 kan kombineres med en ekstern rumføler, dog kun én føler per termostat.

Koblingskema

Fig. 3



Devireg™ 233

Funktionskontrol:

Opnås der ikke varme, eller at lysdioden tænder, ved at skruer op for termostaten, kontrolleres installationens HPFI/HFI-afbryder og sikringer, før den autoriserede el-installatør tilkaldes.

Punktvis fejlfinding:

Må kun udføres af el-installatøren.

Kontrol af fejlmuligheder:

- Kontroller netspænding på klemme 4 og 5.
- Efterspænd belastningsklemmerne 6 og 7.
- Mål modstanden i varmekablet og beregn effekten:
$$P = \frac{U^2}{R} = \frac{52.900}{R} = \text{Effekt i W ved 230Vac}$$
- Hvis følerledningen i klemme 1 og 2 afmonteres, skal lysdioden blinke grøn – hvis ikke, er termostaten defekt.
- Test af følerens ohmværdi skal give en fast modstandsværdi i forhold til omgivelsestemperaturen (se føler værdier på næste side).
- Hvis følerindgangen kortsluttes, klemme 1 og 2, skal lysdioden lyse grøn og termostaten afbryder for varmen – hvis ikke, er termostaten defekt.

Tekniske data

Driftsspænding	180-250 VAC, 50 Hz
Standby egeneffekt	Maks. 1,7W
Termostat: • Max resistiv load • Max induktiv load	230V ~ 13A / 2990W cos φ = 0,3 Max. 3,5A
Føler type	NTC 15 kOhm ved 25°C
Føler værdier: • 0°C • 20°C • 25°C • 50°C	42 kOhm 18 kOhm 15 kOhm 6 kOhm
Hysterese	\pm 0,4 = 0,8°C
Omgivelsestemperatur	0°C til +40°C
Temperatur-område	+5 °C til +45°C
Overvågning føler	Termostaten har et indbygget overvågningsssystem, som afbryder varmen hvis føleren afbrydes.
Tæthedsklasse	IP41 (lodret installation)
Dimensioner	71 mm x 44mm

Vejledning for bortskaffelse

Udstyr indeholdende elektriske komponenter må ikke deponeres sammen med husholdningsaffald. Det skal indsamles separat med anden elektrisk og elektronisk affald i henhold til dansk lovgivning.

Du har købt en Devireg™ 233 termostat som udgør en integreret del af et DEVI varmesystem, som vi er sikre på vil bidrage til at forbedre komforten og økonomien i dit hjem.

DEVI tilbyder en komplet varmeløsning med Deviflex™ varmekabler, Devimat™ varmemåtte, Devireg™ termostater og Devifast™ montagebånd.

Skulle du mod alle forventninger, opleve problemer med dit DEVI system, vil du erfare at DEVI, som har produktionsenheder i Danmark, og som leverandør til hele den Europæiske Union – er underlagt de almindelige gældende regler omkring produktansvar, anført i EU-direktiv 85/374/CEE, samt de for området individuelle gældende lovgivningsbestemmelser for alle enkelte lande, på følgende betingelser:

DEVI tilbyder 10 års garanti på Deviflex™ varmekabler og Devimat™ varmemåtter, og 2 års garanti på materialefejl og produktionsfejl i forbindelse med øvrige DEVI produkter.

DEVI forpligter sig til gratis at reparere eller levere en ny enhed til kunden. Reparationer vil blive udført uden at der vil være yderligere omkostninger for kunde. I tilfælde af fejlbehæftede Devireg™ termostater, forbeholder DEVI sig retten til at reparere enheden gratis og uden urimelige forsinkelser for kunden.

DEVI Garantien gælder ikke for installationer, der er foretaget af uautoriserede elektrikere, fejl som skyldes andre leverandørers forkerte konstruktioner, misbrug, skade forårsaget af tredje part, en ukorrekt installation eller sådanne andre følgeskader som måtte opstå.

Såfremt DEVI anmodes om at inspicere eller reparere fejl, der er forårsaget af ovennævnte, faktureres arbejdet fuldt ud.

DEVI Garantien bortfalder i tilfælde af manglende betaling for udstyret.

DEVI vil til enhver tid reagere hurtigt, effektivt og ærligt på alle forespørgsler og rimelige krav fra vores kunder.

Ovenstående garanti vedrører produktansvar, mens der ved køberet henvises til national lovgivning.